



## INNEHÅLLSFÖRTECKNING

	<b>Sida</b>
Kallelse till årsmöte	3
Ordförande har ordet	4
Organisation	5
Juniorkommittén	7
Damelitkommittén	8
Herrelitkommittén	9
Medlemmar	9
Damkommittén	9
Herrkommittén	10
Internationella utbyten	10
Tävlingskommittén	11
If Stockholm Open	12
Sponsorkommittén	13
Information	13
Kungl. Tennishallen AB	13
Ekonomi	13
Redovisning för koncernen och KLTK	14
Revisionsberättelse	28
Arbetsplan för verksamhetsåret 2008	29
Resultatbudget 2008 - Koncernen	32
Resultatbudget 2008 - KLTK	33
Valnämndens förslag	34

# KALLELSE

Medlemmarna i Kungl. Lawn Tennis Klubben kallas härmed till ordinarie årsmöte lördagen den 12 april kl 12.30 i Kungl. Tennishallen.

Anmälan om deltagande skall ske till kansliet senast måndagen den 7 april 2008 via formulär på KLTK:s hemsida [www.kltk.se](http://www.kltk.se), tel 08-459 15 00, fax 08-664 38 88 eller e-mail [kansli@kltk.se](mailto:kansli@kltk.se). Årsmöteshandlingarna finns tillgängliga på klubbens hemsida samt i Infohörnan i Kungl. Tennishallen.

## Föredragningslista

1. Upprop och fastställande av röstlängd för mötet.
2. Fråga om mötet har utlysts på riktigt sätt.
3. Fastställande av dagordning.
4. Val av ordförande vid årsmötet.
5. Val av sekreterare vid årsmötet.
6. Val av två personer att jämte ordföranden justera årsmötets protokoll.
7. Styrelsens årsberättelse.
8. Revisorernas berättelse, fastställande av resultat- och balansräkningar samt fråga om ansvarsfrihet för styrelsen för det gångna verksamhetsårets förvaltning.
9. Information om Kungl. Tennishallen AB enligt § 11 i stadgarna.
10. Fastställande av årsavgift och eventuell inträdesavgift.
11. Fastställande av budget och arbetsplan för det löpande verksamhetsåret.
12. Behandling av förslag som väckts av styrelsen eller till styrelsen inlämnats av medlem minst en månad före årsmötet. - *Behandling för första gången av förslag till stadgeändring Bil. 1.*
13. Information om motioner till Stockholms Tennisförbunds och Svenska Tennisförbundets årsmöten.
14. Bestämmande av antalet styrelseledamöter.
15. Val av
  - a) ordförande
  - b) övriga styrelseledamöter
  - c) revisorer
  - d) revisorssuppleanter
16. Val av ledamöter i valnämnden.
17. Utdelning av stipendier.



Kära medlemmar.

Vi lägger nu KLTK:s 112:e verksamhetsår till handlingarna och året innehåller många händelser som förtjänar att lyftas fram.

Det mest positiva under året var våra framgångsrika juniorer. Juniortitlarna har duggat tätt och bredden bland klubbens unga spelare är imponerande. Att vi skulle ligga väl till i Svenska Tennisförbundets statistik över årets mest framgångsrika juniorklubb hade vi i styrelsen nog på känn, men att vi skulle bli en helt överlägsen etta överraskade även oss. Juniorkommittén har genomfört en total översyn av organisationen och flera nyckelmedarbetare har rekryterats. Om vår framtid är beroende av juniorer med rätt inställning, stöttande föräldrar och bra ledare så går vi en ljus tid till mötes.

Rekryteringen av nya seniormedlemmar har fungerat mycket väl, inte minst tack vare att många av er medlemmar rekommenderar vänner och bekanta till klubben. En tillströmning av nya medlemmar är en förutsättning för att vi ska kunna trygga ekonomin och därmed säkra verksamheten för framtiden.

Trots tillströmningen av nya medlemmar så har tillgängligheten på banor ökat. En jämförelse mellan 2006 och 2007 visar att antalet obokade banor tre dagar före speldag ökat dramatiskt. Detta är ett resultat av att vi sagt upp flertalet av de fasta tiderna samt att vi inte längre erbjuder ickemedlemmar att ta tennislektioner på bana 1-10.

Våra elitspelare har varit flitigt i elden under året och trots att vi p.g.a. skador och resor inte kunde mönstra våra bästa spelare i elitserien så placerade sig både dam- och herrlaget överraskande bra. En bra tumregel i verksamhetsberättelser som vår är att följa devisen ”ingen nämnd, ingen glömd” men jag väljer ändå att lyfta fram KLTK:s Simon Aspelin som bärgade en Grand Slam-titel i dubbel genom triumfen i US Open.

För övrigt har styrelsen med personal fokuserat på det vi kallar ”ständiga förbättringar på KLTK”. Ny operatör, ny miljö, nytt innehåll och ökade öppettider i både restaurang och butik är några resultat av detta arbete.

Om våra juniorer är solen så är vårt behov av att underhålla fastigheten molnen. Under 2007 satsade vi uppemot 5 miljoner kronor på helt nödvändiga arbeten och behovet är inte direkt avtagande. Under våren 2008 kommer vi bl.a. att genomföra en översyn av takkonstruktionen vilket görs regelbundet var 10-15 år.

Vi har många glädjämnen, vi har några orosmoln men vi har också en rejäl utmaning framför oss. Inom några år måste vi avveckla våra annexbanor och att få ersätta dem med nya permanenta inomhusbanor vore något att drömma om. Utöver att dagens sex annexbanor ger ett gott ekonomiskt bidrag så nyttjas de till stor utsträckning av våra juniorer. En framtid utan dessa banor skulle bli både dyrare och tråkigare.

Klubben utvecklas positivt, vi har en engagerad och kunnig styrelse, vi har många andra medlemmar som lägger ner stora ideella arbetsinsatser och vi har professionell personal som jobbar hårt. Det är viktigt att vi fortsätter att attrahera nya medlemmar till vårt unika koncept så att vi står väl rustade inför de utmaningar som väntar KLTK.

Marcus Wallenberg  
Ordförande

# ORGANISATION

## Höge Beskyddare

H M Konung Carl XVI Gustaf

## Hedersordförande

Peter Wallenberg

## Första Hedersmedlem

H M Drottning Silvia

## Hedersmedlemmar

H K H Prinsessan Birgitta

Prinsessan Desirée, Friherrinna Silfverschiöld

Prinsessan Christina, Fru Magnuson

H K H Prinsessan Lilian

Lennart Bergelin

Ulf Schmidt

Ingrid Eggert

Björn Borg

Ulla Hultkrantz

George Bush

Stig Billgert avliden 2007-11-17

Stig Carlborn

Christer Holm

Lars Myhrman

## Styrelse

Marcus Wallenberg ordförande

Lars Ölander vice ordförande och skattmästare

Ingela Baltscheffsky sekreterare

Hans Hedström

Johanna Ingnäs

Andreas Stenberg

Anna Svefors

Staffan Söderström

Börje Westberg

Mattias Yrgård

Mats Låftman \*

Bengt Möller \*\*

## Revisorer

Alexander Hagberg revisor

Lars Bonnevier personlig suppleant

Lars Svensson revisor

Clas Blix personlig suppleant

## Arbetsutskott

Lars Ölander ordförande

Ingela Baltscheffsky

Börje Westberg

## Juniorkommittén

Hans Hedström ordförande

Rickard Billing \*\*\*

## Damelitkommittén

Johanna Ingnäs ordförande

Maria Wolfbrandt

Mattias Yrgård

Rickard Billing \*\*\*

## Herrelitkommittén

Mattias Yrgård ordförande

Rickard Billing \*\*\*

## Damkommittén

Ingela Baltscheffsky ordförande

Birgitta Asker

Ingrid Bartelius

Isabelle Berglund

Vera Hellström

Christina Myhrman

Sofia Norin

Anna Svefors

## Herrkommittén

Börje Westberg ordförande

Mats Corneliuson

Carl-Henrik Nilsson

Staffan Söderström

## Tävlingskommittén

Mattias Yrgård ordförande

Ingela Baltscheffsky

Joakim Gauffin

Patrik Kochanczyk

Håkan Peterson

## Sponsorkommittén

Mats Låftman

Bertil Petersen

## Valnämnd

Tom Rune sammankallande

Christina Myhrman

Carl Urban

## Kansli

Mats Låftman generalsekreterare

Annelie Bemgård

Eva Hjorth

Sofia Khan (tjänstledig)

Cecilia Lersfors

Kerstin Swanberg

\*adjungerad, generalsekreterare

\*\*adjungerad, ansvarig Stockholm Open

\*\*\* adjungerad, sportchef

## **Kungl. Tennishallen AB**

Lars Ölander            ordförande  
Bo Holmström  
Cecilia Lager  
Anders Malmström  
Mats Läftman        vd  
Alexander Hagberg    revisor  
Lars Bonnevier        revisorssuppleant

## **Medlemmar med uppdrag i:**

### **Svenska Tennisförbundet**

Peter Wallenberg    hedersordförande  
Margareta Bönström    hedersledamot  
Lars Ölander        hedersledamot  
Stefan Dahlbo        styrelsens ordförande  
Henrik Källén        generalsekreterare fr.o.m. 2007-10-01  
Lars Myhrman        ledamot valberedningen

### **Stockholms Tennisförbund**

Dan Rastland        styrelsens ordförande

### **Stockholm Open**

Bengt Möller        styrelsens ordförande  
Per Hjertquist        tournament director

### **Sveriges Tennisveteraner**

Stig Carlborn        ordförande t.o.m 2007-11-03  
Kenneth Johansson    ordförande fr.o.m 2007-11-03

### **International Lawn Tennis Club of Sweden**

Peter Wallenberg    President  
Rolf V Levin        Vice President  
Lars Nordenhök        revisor  
Lars Myhrman        revisorssuppleant

### **Centenary Tennis Clubs**

Lars Myhrman        ledamot styrelsen

KLTK är en ideell förening ansluten till Svenska Tennisförbundet och därmed lydande under Riksidrottsförbundets regler.

## JUNIORKOMMITTÉN

KLTK:s juniorer följde upp framgångarna under 2006 med ett resultatmässigt likaså mycket bra 2007. De fina resultaten de senaste åren innebär att KLTK etablerat sig som en av Sveriges mest framgångsrika klubbar på juniorsidan, kanske den mest framgångsrika. Juniorakademin resultat- och breddmål, vilka sattes upp 2005 och som då framstod som mycket ambitiösa, uppnåddes i stora drag.

Det har kunnat rapporteras om många tätplaceringar från årets fyra stora juniortävlingar, dvs. SALK Open, Junior-SM inne och ute samt Båstadtennisen. Flera av våra juniorer är rankade bland de allra bästa i Sverige i sina årskullar. Det har inneburit att några av juniorerna fick äran att representera Sverige i landslagssammanhang. De viktigare resultaten för våra spelare återfinns på nästa sida.

Även i seriespelen har KLTK firat triumfer. KLTK vann SM-tecknen inomhus i klasserna Pojkar 15 och Flickor 15. KLTK:s yngre tävlingsspelare, födda 1994 eller senare, vann för första gången Rookie-serien som arrangeras av Stockholms Tennisförbund. Lagen i Rookieserien utgörs av både pojkar och flickor. Flera juniorer ingick också i KLTK:s elitserielag.



Under året har knappt 400 elever i åldrarna 4-21 ingått i verksamheten. Inför höstterminen beslöt att kraftigt begränsa verksamheten för 4-åringarna eftersom det ansågs svårt att bedriva en bra verksamhet för dessa unga elever. Begränsningen gjordes genom att



endast i undantagsfall anta nya 4-åringar. Därmed kom det totala elevantalet att sjunka jämfört med 2006.

Eleverna var indelade i 12 olika nivåer, beroende bland annat på spelstyrka, ålder och ambition. Den ordinarie verksamheten bedrevs under perioderna 8 januari - 27 maj och 27 augusti - 16 december. Inför Båstadtennisen arrangerades extraträning för deltagarna från vårterminens slut till tävlingsstart i mitten av juni. Likaså bedrevs extraträning veckan före Junior-SM ute, vilken spelades i mitten av augusti. Under våren arrangerades träningsläger i Österrike och Finland, inriktade främst på våra äldre respektive yngre tävlingsspelare. I juni och augusti arrangerades också läger på Kungl. Tennishallen, vilka var öppna för alla elever.

En stor del av tennisträningen för de mest elitinriktade eleverna, vilka behöver en stor träningsmängd, har bedrivits på dagtid då efterfrågan på banor från övriga medlemmar är relativt sett mindre.

Tävlingsbevakningen har varit ambitiös, innebärande att vi haft tränare på plats som stöd för våra juniorer vid följande tävlingar; SALK Open, Junior-SM inne och ute, Junior-DM inne och ute,

Kalle Anka-kvalen, Båstadtennisen, HQ Fonder Cup samt Göteborg Open (ETA-tävling).

Klubbmatcher med yngre spelare spelades mot SALK och finska Hyvinkää. Några av de äldre spelarna kunde åka till Prag och spela mot lag från hemmaklubben Ceska och Fitzwilliam L.T.C från Dublin.

Erik Wennerströms Minnesstipendium till 2006 års främsta junior om 2.000 kr samt en pokal från Erik Wennerströms prissamling tillföll Ebba Undén.

Under året anställdes Rickard Billing som sportchef och därmed operativt ansvarig för verksamheten inom Juniorakademin. Cecilia Lersfors har anställts som kanslist. Därigenom har förutsättningar skapats för att bedriva verksamheten effektivt med en helhetssyn. Förutom Rickard har Salim Khan, Mikael Stadling, Gabriel Runsten, Johan Hjelmgren, Andreas Bildman, Lasse Ericsson, Jon Hedman och Hampus Örn tjänstgjort som Juniorakademin tränare. Därutöver har ytterligare en handfull tränare anlitats på timbasis.



## Tävlingresultat:

### SALK Open

1:a FS16 Hilda Melander

### Junior-SM och Ungdoms-SM inomhus

1:a PS18 Otto Sauer  
 1:a PD16 Emil Tzenov  
 1:a FD18 Sofie Angner  
 2:a PS16 Emil Tzenov  
 2:a FS16 Hilda Melander  
 3:a FD16 Hilda Melander

### Båstadtennis

1:a PD18 Emil Tzenov/  
 Tim von Oelreich  
 3:a FS12 Tove Kraft  
 3:a FS16 Ebba Undén  
 3:a PS18 Emil Tzenov  
 3:a PD16 Emil Tzenov  
 3:a FD16 Ebba Undén

### Junior-SM utomhus

1:a PS 18 Otto Sauer  
 1:a PD16 Emil Tzenov  
 1:a FD16 Hilda Melander  
 2:a FS16 Hilda Melander  
 2:a PD16 Tobias Blomgren  
 3:a PS16 Emil Tzenov

### Junior-DM inomhus

1:a FS12 Tove Kraft  
 2:a FS14 Alexandra Victorsson  
 1:a FS18 Sofie Angner  
 1:a FD18 Sofie Angner

### Junior-DM utomhus

1:a PS12 Eric Hedman  
 1:a FS12 Tove Kraft  
 1:a FD12 Tove Kraft  
 2:a FS18 Helena Nyberg  
 1:a PD16 Oliver Hildebrandt  
 2:a PD16 Mark Adamsson/  
 Jesper Cederlind

### ITF-tävlingar

1:a PS Kramfors (kat. 5)  
 Emil Tzenov  
 1:a PD Kramfors (kat. 5)  
 Emil Tzenov/Tobias Blomgren  
 1:a FS Kramfors (kat. 5)  
 Hilda Melander  
 1:a FD Kramfors (kat. 5)  
 Hilda Melander  
 2:a FD Kramfors (kat. 5)  
 Ebba Undén  
 3:a PS Kramfors (kat. 5)  
 Erik Moberg

### Catella Junior Masters

3:a FS14 Marija Milutinovic  
 4:a FS12 Tove Kraft  
 7:a FS14 Matilda Karlsson

### Kalle Anka Cup, Stockholm

1:a FS15 Ebba Undén  
 1:a FS13 Matilda Karlsson  
 2:a FS13 Thyra Taune  
 3:a PS15 Oliver Hildebrandt

### Kalle Anka Cup, Riksfinal

2:a FS15 Ebba Undén  
 3:a FS13 Matilda Karlsson

## Landslagsuttagningar

### Individuella EM F16

Hilda Melander

### Lag EM inomhus F16

Hilda Melander

### Lag EM utomhus F16

Hilda Melander

### ITF Marocko x 2

Emil Tzenov

### ITF Asien Tour

Emil Tzenov

### Nordiska Mästerskapen F15

Ebba Undén

### Nordiska Mästerskapen F13

Matilda Karlsson

## Svenska Tennisförbundets Elitläger

Emil Tzenov  
 Hilda Melander  
 Ebba Undén

## Topprankade spelare i Sverige

Tim von Oelreich	P18	1:a
Emil Tzenov	P17	1:a
Tobias Blomgren	P16	1:a
Hilda Melander	F17	2:a
Ebba Undén	F16	2:a
Marija Milutinovic	F15	4:a
Matilda Karlsson	F14	3:a
Thyra Taune	F14	4:a
Julia Norlin	F14	6:a

## Antal juniorer i Team

Stockholm 18 st

## DAMELIT-KOMMITTÉN

Inför seriestarten såg det ut som en nästintill omöjlig uppgift för laget att ens hålla sig kvar i serien men tack vare en strålande laginsats slutade KLTK på en hedrande 4:e plats.





Precis som föregående år bestod laget av rutin och unga hungriga spelare. Debutanten Marija Milutinovic visade direkt på 4:e singeln att hon kommer bli en värdefull spelare och lagkamrat framöver.

Övriga spelare som stod för fin laganda och bra resultat var; Maria Wolfbrandt, Hilda Melander, Ebba Undén, Carolina Pongratz, Jeanette Mattsson och Sofie Angner.

Rickard Billing och Fredrik Olsén coachade laget och Johanna Ing-näs var lagkapten.

## HERRELIT-KOMMITTÉN

Herrarnas Elitserielag gjorde en mycket bra insats och kom fyra i sin grupp. Laget såg som vanligt väldigt starkt ut på papperet med namn som Thomas Johansson, Jarkko Nieminen, Simon Aspelin, Johan Landsberg och Michael Ryderstedt. På grund av diverse skador och finsk militärtjänst så var det bara Ryderstedt av ovanstående som kunde spela i Elitserien. Hans in hopp blev dock kortvarigt då han i den första matchen ådrog sig en lärskada som gjorde att han lämnade återbud till en fortsättning i serien.

I laget spelade Michael Ryderstedt, Daniel Danilovic, Otto Sauer, Alexander Milles, Martin Taipale, Mikael Stadling, Alexander Thams, Emil Tzenov och Tobias Blomgren.

Som coacher fungerade Rickard Billing, Johan Landsberg och Fredrik Olsén. Mattias Yrgård var lagkapten.

## WTA och ATP-ranking för spelare som representerar KLTK den 31 dec 2007

Jarkko Nieminen	27
Thomas Johansson	62
Michael Ryderstedt	236
Jacob Adaktusson	813
Daniel Danilovic	1092
Otto Sauer	1386



## MEDLEMMAR

I slutet av året var antalet Insats- och Aktiva medlemmar 601 (443) varav 111 damer och 490 herrar. Antalet Tim-medlemmar var 81 (79) varav 19 damer och 62 herrar. Antalet Ungdomsmedlemmar var 58 (110). Antalet medlemmar med fast tid var 44 (84). Antalet medlemmar i juniorakademien 336. Siffror inom parentes visar antal i slutet av 2006.

## DAMKOMMITTÉN

Klubbens damer har under året aktivt deltagit i både socialt spel, Indoors Position, tävlingsspel och serier.

Social tennis, som består av dam- och mixeddubblar med eller utan tränare, är mycket populärt och ger både matchträning och individuell träning samt stärker klubbandan.

DK:s tennisresa gick den första helgen i oktober till Milano Marittima i Italien. Åtta damer spenderade några härliga dagar tillsammans med mycket tennis, god mat och glada skratt.

Förutom spontana punktinsatser har DK regelbundet arrangerat återkommande och populära aktiviteter för medlemmarna. Under året har följande aktiviteter genomförts, flera av dem i samarbete med Herrkommittén (HK).

- Indoors Position
- Blixtutmaningen vid två tillfällen
- Ladies Invitation (damer bjuder herrar på mixed dubbel)
- Superdubbel med påföljande krabbmiddag
- Social tennis





- Informationsmöten med nya medlemmar
- Seriespel
- Klubbmatch mot SALK om Peter Wallenbergs Skål
- Klubbmatch mot SALK:s damklubb
- 2007 CTC Founder Members Competition i Barcelona

Flera av klubbens damer har också tävlat flitigt under året. Birgitta Asker och Margareta Meldahl rönt stora framgångar i Veteran-SM inomhus i Göteborg och tog tillsammans tre guld. Utomhus i Båstad tog Ingrid Löfdahl-Bentzer hela tre guldmedaljer och Birgitta Asker kompletterade sviten med ett guld i mixed dubbel 70.

Margareta Meldahl blev också bästa dam i IP:s första blixttävling i januari och bäst alla kategorier i Blixttävlingen i augusti.

KLTK har haft två lag i veteranserierna inomhus – ett D40-lag och ett D60-lag.

I D40-laget spelade Cecilia Lager, Katarina Fritz (kapten), Margareta Meldahl och Vera Hellström. D60-laget bestod av Birgitta Asker och Margareta Meldahl (kapten). Klubben har också haft ett motionslag D40 i Stockholmsserien.

DK:s medlemmar har under hösten hjälpt till vid olika tävlingar, seriespel och evenemang.

## HERRKOMMITTÉN

Herrkommittén (HK) skall inventera, identifiera och synliggöra projekt/uppdrag som KLTK:s medlemmar anser vara angelägna att genomföra.

HK skall fungera som en länk mellan klubbens manliga medlemmar och styrelsen.

Kommittén söker lämpliga personer bland medlemmarna (interna entreprenörer) som är villiga att genomföra projekten och bidra med en insats för klubben.

Förutom spontana punktinsatser har HK regelbundet arrangerat återkommande och populära aktiviteter för medlemmarna. Under året har följande aktiviteter genomförts, flera av dem i samarbete med Damkommittén (DK).

- Indoors Position
- Blixttävlingen vid två tillfällen
- Dubbelträning med tränare
- Social tennis
- Informationsmöten med nya medlemmar
- Seriespel
- Klubbmatch mot SALK om Peter Wallenbergs Skål
- 2007 CTC Founder Members Competition i Barcelona
- Klubbmatch mot Fitzwilliam LTC, hemma
- Klubbmatch mot Cholsey Tennis Club, hemma

HK har även initierat ett närmare samarbete med DK i syfte att ytterligare bredda samarbetet mellan kommittéerna.



HK har varit aktiv i frågor kring hur klubbens så kallade kringtjänster levereras (tränare, butik/reception, restaurang, gym och squash).



KLTK spelade i Svenska Tennisserien med följande lag:

Ett B-lag etablerades under året och började i den lägsta divisionen enligt reglerna för nya lag. B-laget gick obesegrade upp i en högre division. Magnus Alsterback (kapten), Johan Westberg, Ted och Fredrik Mellin, Erik Dahlin och Axel Forssell medverkade i B-laget.

H45 spelade i division 2B och slutade serien på en 2:a plats. I uteserien spelade laget i division 3B. I laget deltog Lars Svensson (kapten), Hans Hedström, Henrik Källén, Sven Alenius och Hans Westergren.

H55 spelade inne i division 2 och i division 1 och ute i division 3B. Laget bestod av Staffan Söderström (kapten), Lars Ölander, Felix Clary och Christer Holm. Laget vann division 2 och började under hösten seriespelet i division 1 med förstärkning av Sven Alenius, Per Hellström och Jim Johansson.

I division 3B ute deltog Staffan Söderström (kapten), Sven Alenius, Per Hellström, Jim Johansson, Börje Westberg och Felix Clary.

## INTERNATIONELLA UTBYTEN

### 61:a Gregory Cup

Den anrika klubbmatchen mellan The All England Lawn Tennis & Croquet Club (Wimbledon),



Hellerup Idræts Klub (Köpenhamn) och KLTK har spelats varje år sedan starten 1947. Helgen 26 - 27 maj 2007 spelades det 61:a mötet i ordningen på HIK:s utomhusanläggning utanför Köpenhamn.

Lagmatcherna består av sex singlar och tre dubblar. I KLTK:s lag deltog Joneca Meurling, Alexander Milles, Otto Sauer, Niclas Trägårdh, Hans Hedström och Lars Ölander (kapten).

Det på pappret starka danska laget visade sig vara väl så starkt även i verkligheten.

Resultat:

HIK - AELTC	7 - 2
HIK - KLTK	8 - 1
AELTC - KLTK	6 - 3

Våren 2008 spelas Gregory Cup på Kungl. Tennishallens utebanor.

#### **CTC Founder Members Competition**

Den 31 augusti och första och andra september 2007 spelades på Real Club de Tennis Barcelona - 1899, 2007 CTC Founder Members Competition. Lawn Tennis Club de Geneve segrade i finalen över Real Club de Tennis Barcelona. KLTK kom på fjärde plats bland 8 tävlande lag.



I KLTK:s lag spelade Hanna Saxon, Ingrid Löfdahl-Bentzer, Mikael Stadling, Erik Noltorp, Hans Hedström, Henrik Källén med Carl Urban som spelande lagkapten och Lars Myhrman som överledare.

KLTK är en av åtta grundare av the Association of Centenary Tennis Clubs. CTC bildades 1996 under beskydd av Juan Antonio Samaranch, IOC:s dåvarande president och har sin bas på Olympiska Museet i Lausanne. Organisationen syftar till att vidmakthålla traditionen inom tennissporten genom aktiviteter på de ledande klubbar som har främjat tennissportens utveckling i världen.

#### **Fitzwilliam Lawn Tennis Club**

I september tog vi emot ett herrlag från den irländska klubben Fitzwilliam Lawn Tennis Club, även de medlemmar i CTC. KLTK:s lag bestod av Felix Clary, Mats Corneliussen, Jan Hedman, Hans Hedström, Mikael Mårtensson, Hans Westergren, Staffan Söderström och Lars Svensson (kapten). Efter nio jämna dubblar stod hemmalaget som slutsegrare.

#### **Cholsey Tennis Club**

I november hade vi besök av Cholsey Tennis Club som passade på att möta flera Stockholmsklubbar under sitt tre dagar långa Sverigebesök. Från KLTK medverkade Mats Corneliussen, Owe Hansson, Jan Hedman, Hans Hedström, Malcom Lidbäck, Lars Svensson, Carl Urban och Hans Westergren (kapten).

Våra gäster var mycket nöjda med både värdskapet, klubbfaciliteterna och slutresultatet.

## **TÄVLINGSKOMMITTÉN**

### **HQ Fonder Cup**

HQ Fonder Cup är KLTK:s juniortävling som spelas utomhus för flickor och pojkar 13 och 15 år. År 2007 spelades turneringen över två helger istället för onsdags-söndag som tidigare. Detta gjordes för att underlätta för spelare att vara med i turneringen och för att undvika avbrott för mörker under vardagar.

Tävlingen spelades 25-26 augusti samt 2-4 september. KLTK skördade stora framgångar med segrar i tre av fyra klasser. I flicksingel 13 vann KLTK:s Thyra Thauene och hon segrade även i flicksingel 15 genom seger över klubbkamraten Julia Norlin efter två mycket tuffa set.



I pojsingel 13 möttes tvillingarna Felix och Julius Kudinoff från Västerås och där vann Felix efter tre jämna set. KLTK:s Mark Adamsson vann övertygande pojsingel 15 efter att ha vunnit sina matcher utan setförlust.

### **Kungens Kanna och Drottningen Pris**

Drottningens Pris höll mycket hög klass i år och segrade gjorde Nadja Roma från SALK som i finalen slog Hanna Noonni från Örebro. KLTK hade en representant i huvudtävlingen genom Hilda Melander som lyckades vinna en match innan hon förlorade mot



Hanna Nooni.

Kungens Kanna fick en namnkunnig vinnare då Ervin Eleskovic från Fair Play TK, som fick ett wild card, vann hela tävlingen. Han vann turneringen utan setförlust och slog i finalen Johan Örtegren från Näsbyröns TK. KLTK hade fyra spelare med i huvudtävlingen, Calle Lundquist, Martin Taipale, Alexander Milles och Otto Sauer. Längst gick Otto som nådde kvartsfinal.

## IF STOCKHOLM OPEN

KLTK äger 40 procent i If Stockholm Open. Övriga delägare är SALK (40 procent) och Stockholms Tennisförbund (20 procent). If Stockholm Open har sedan 1969 varit Sveriges ledande tennisturnering. Målet med tävlingen är att skapa propaganda för svensk tennis och därigenom skapa förutsättningar för en blomstrande klubbverksamhet och i slutändan internationella framgångar för svenska tennisspelare.

2007 års If Stockholm Open blev ytterligare en stor framgång. Ivo Karlovic från Kroatien vann i finalen över Thomas Johansson med 6-3, 3-6, 6-1. Thomas Johansson som vunnit Stockholm Open två gånger besegrade fjolårssegraren James Blake i en rafflande semifinal och spelade fantastisk tennis under hela veckan. Thomas, KLTK, har fått en ny-tändning med nye tränaren Magnus Norman, KLTK.

KLTK:s Jarkko Nieminen förlorade i kvartsfinalen mot James Blake. Wild-card delades ut till tidigare KLTK-spelaren Ervin Elesko-

vic som förlorade mot argentinaren Juan Monaco. Dubbelfinalen vanns av Jonas Björkman och Max Mirnyi. Björn Borg var prisutdelare och fick stående ovationer på centercourten under prisceremonin. Tävlingsledare för If Stockholm Open är Per Hjertquist och med i organisationen finns bl.a. de tidigare stjärnspelarna Stefan Edberg och Thomas Enqvist.



Många av Klubbens yngre medlemmar deltog som funktionärer. Det var också roligt att så många föräldrar till ungdomar ställde upp och arbetade i publikgarderoben, assisterade av klubbmedlemmar.

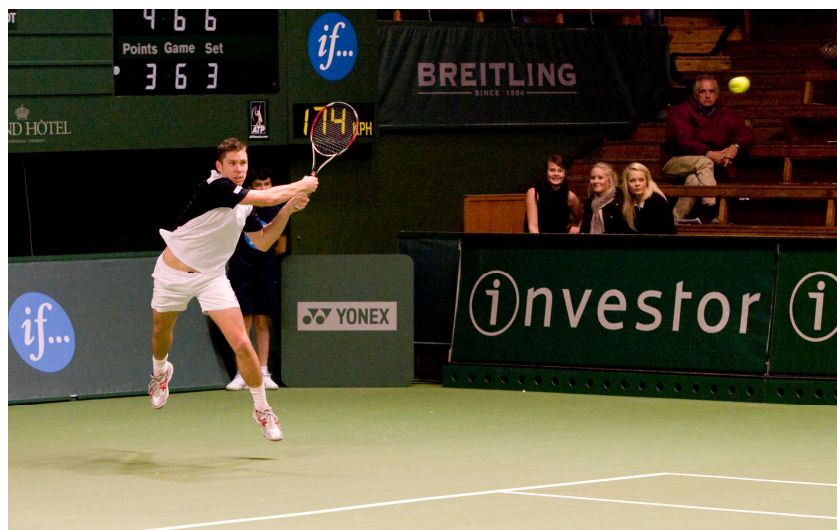
Det ekonomiska utfallet av 2007 års tävling kommer att bli positivt främst till följd av högre sponsorintäkter. Under 2007 fick KLTK 542 tkr från Stockholm Open (varav 102 tkr var överskott från 2006 års tävling och 440 tkr var ersättning bl.a. för tillhandahållande av funktionärer).

Under 2007 ansökte If Stockholm Open om höjd ATP-status, men kommer nu att behålla samma

status som tidigare. Ambitionen är att få turneringen att växa för att kunna erbjuda topptennis i Stockholm. If Stockholm Open har på två år stärkt den finansiella positionen. Under de två senaste åren har tillväxten varit 10 % per år som åstadkommits genom bättre sponsor- och biljettintäkter. Från 2005 års omsättning på 24,0 mkr, via 26,5 mkr 2006 nåddes 28,7 mkr 2007. Inför 2008 års turnering finns en betydligt starkare bas än tidigare och en fortsatt ökning av intäkterna. Parallellt har If Stockholm Open byggt upp ett eget kapital på 1,8 mkr under dessa år.

I styrelsen ingår Bengt Möller, KLTK, styrelseordförande, Mikael Stig, SALK, och Dan Rastland, Stockholms Tennisförbund. If Stockholm Open har anställt en ny vd, Stefan Svensson, med gedigen erfarenhet av försäljning inom eventområdet. Tidigare vd:n Morten Gierlöf är nu ekonomichef på halvtid.

År 2008 firar Stockholm Open 40 år. Detta kommer att manifesteras bland annat genom ett mycket starkt startfält.



## SPONSOR- KOMMITTÉN

Under 2007 tecknade KLTK huvudsponsoravtal med TV8 i enlighet med den nya sponsorstruktur som togs fram 2005. Inga nya sponsorer på officiell leverantörsnivå kontrakterades.

Sponsorkommittén initierade även återskapandet av Mr G:s omklädningsrum och klubbрум som idag sponsras av 13 privatpersoner och företag som bl.a erhållit en egen nyckel till Mr G:s rum.

Vid utgången av 2007 var värdet av samtliga sponsoravtal för 2008 drygt 1.080 tkr samt ett större bartersvärde gällande annonsering.

Våra huvudsponsorer är Investor, OMX, PriceWaterhouseCoopers, E24 och TV8. Våra officiella leverantörer är Head (bollar), Lucibello Travel (resor), Svedborg Mark & Tennis (tennisbanor) samt ConEra (profilkläder). Dessutom är Catella ny huvudsponsor från 2008.

Avtalen med HQ Fonder och Intrum Justitia går ut under 2008 och kommer inte att förnyas på denna nivå.

## INFORMATION

Informationsarbetet har hanterats från kansliet med hemsida och nyhetsbrev som främsta verktyg.

KLTK har ett bartersamarbete med reklambyrån WatersWidgren samt mediaföretagen E24 och TV8.

## KUNGL.

### TENNISHALLEN AB

Bolaget, som är ett helägt dotterbolag till KLTK, förvaltar och utvecklar Kungl. Tennishallen genom uthyrning av tennisbanor, kommersiella lokaler och lokaler till evenemang.

Överlåtelse av rörelse avseende butik och reception inklusive personal har skett till Nautiska Magasinet Holding AB per 2007-09-17.

Under 2007 har, förutom det löpande underhållet av hallen, renovering skett av inner- och yttertak samt betongpelare. Dränering och isolering har utförts på fastighetens långsida och gavel och poolområdet har iordningställt.

Resultatet före bokslutsdispositioner och skatt uppgår till -186 tkr (2006: 114 tkr) och bolaget redovisar ett resultat på 2 tkr (2006: 1 tkr).

Årsredovisningen finns tillgänglig på kansliet.

## EKONOMI

Årets kostnad för renovering och löpande underhåll uppgår till 4,9 mkr. Av dessa har 3,2 mkr kostnadsförts i hallbolaget och 1,7 mkr kostnadsförts i Klubben. Efter genomgång av originalhandlingar beträffande donationer/fonder har dessa befunnits vara KLTK:s egendom och ej egna juridiska personer. Beroende på donationernas villkor har fonderna i årets balansräkning därför angivits som bundet respektive fritt eget kapital.

Årets koncernresultat uppgår till 575 tkr (2006: 1.002 tkr) och KLTK:s resultat uppgår till 709 tkr (2006: 933 tkr). Styrelsen föreslår att av årets resultat avsättes 45 tkr till Husky Wallenbergs Fond avseende utdelning hänförlig till tidigare erhållen gåva om 1.500 tkr. Resterande resultat balanseras i ny räkning.

Klubbens ekonomiska ställning och utveckling framgår av följande resultat- och balansräkningar samt av flerårsutfall i resultatbudget för koncernen respektive KLTK.



**Kungl. Lawn Tennis Klubben**  
**Org.nr 802002-0031**

**Koncernresultaträkning**

		2007-01-01 2007-12-31 (tkr)	2006-01-01 2006-12-31 (tkr)
<b>Rörelsens intäkter</b>			
Nettoomsättning	Not 2	28 936	28 436
Bidrag M & A W:s Minnesfond	Not 3	506	982
Gåvor	Not 4	-	1 500
<b>Summa rörelsens intäkter</b>		<b>29 442</b>	<b>30 918</b>
<b>Rörelsens kostnader</b>			
Handelsvaror		-1 564	-2 221
Övriga externa kostnader	Not 5	-15 263	-13 313
Personalkostnader	Not 6	-8 262	-8 997
Avskrivningar på materiella anläggningstillgångar		-2 452	-2 491
<b>Summa rörelsens kostnader</b>		<b>-27 541</b>	<b>-27 022</b>
<b>Rörelseresultat</b>		<b>1 901</b>	<b>3 896</b>
<b>Resultat från finansiella investeringar</b>			
Ränteintäkter	Not 8	257	163
Räntekostnader	Not 9	-1 634	-1 512
<b>Summa resultat från finansiella investeringar</b>		<b>-1 377</b>	<b>-1 349</b>
<b>Resultat före skatt</b>		<b>524</b>	<b>2 547</b>
Skatt		-2	-19
Uppskjuten skatt		53	-26
<b>Resultat före avsättningar</b>		<b>575</b>	<b>2 502</b>
Avsättning Husky Wallenbergs Fond	Not 4	-	-1 500
<b>Årets resultat</b>		<b>575</b>	<b>1 002</b>

**Kungl. Lawn Tennis Klubben**  
**Org.nr 802002-0031**

**Koncernbalansräkning**

**2007**      **2006**  
(tkr)      (tkr)

**TILLGÅNGAR**

**Anläggningstillgångar**

**Materiella anläggningstillgångar**

Hallbyggnad	Not 10	45 606	47 309
Bostadsrätt	Not 11	246	252
Utomhusbanor	Not 12	178	267
Inventarier	Not 13	2 616	2 799

**Summa materiella anläggningstillgångar**      **48 646**      **50 627**

**Finansiella anläggningstillgångar**

Andelar i intresseföretag	Not 15	200	200
Andra långfristiga värdepappersinnehav	Not 16	1 350	1 350
Andra långfristiga fordringar	Not 17	445	1 062

**Summa finansiella anläggningstillgångar**      **1 995**      **2 612**

**Summa anläggningstillgångar**      **50 641**      **53 239**

**Omsättningstillgångar**

**Varulager**

Handelsvaror		56	755
--------------	--	----	-----

**Kortfristiga fordringar**

Kundfordringar		5 125	4 087
Fordran intresseföretag		1 179	1 179
Aktuell skattefordran		157	117
Övriga kortfristiga fordringar		278	271
Förutbetalda kostnader och upplupna intäkter		1 473	868

**Summa kortfristiga fordringar**      **8 212**      **6 522**

**Kungl. Lawn Tennis Klubben**  
**Org.nr 802002-0031**

**Koncernbalansräkning**

	<b>2007</b>	<b>2006</b>
	(tkr)	(tkr)
<b>Kassa och bank</b>	3 485	3 375
<b>Summa omsättningstillgångar</b>	<b>11 753</b>	<b>10 652</b>
<b>SUMMA TILLGÅNGAR</b>	<b>62 394</b>	<b>63 891</b>

**EGET KAPITAL OCH SKULDER**

<b>Eget kapital</b>	Not 18	
<b>Bundet eget kapital</b>		
Bundna reserver	2 168	2 075
<b>Summa bundet eget kapital</b>	<b>2 168</b>	<b>2 075</b>
<b>Fritt eget kapital</b>		
Kapitalkonto	3 981	4 681
Fonder	9 140	7 040
Fria reserver	630	425
Årets resultat	575	1 002
<b>Summa fritt eget kapital</b>	<b>14 326</b>	<b>13 148</b>
<b>Summa eget kapital</b>	<b>16 494</b>	<b>15 223</b>
<b>Avsättningar</b>		
Avsatt till pensioner	69	74
<b>Summa avsättningar</b>	<b>69</b>	<b>74</b>
<b>Långfristiga skulder</b>		
Förlagslån	1 350	1 350
Skulder till kreditinstitut	Not 19	28 500
Andra långfristiga skulder	Not 20	1 155
Uppskjuten skatteskuld	480	533
<b>Summa långfristiga skulder</b>	<b>31 485</b>	<b>33 419</b>



**Kungl. Lawn Tennis Klubben**  
**Org.nr 802002-0031**

**Koncernbalansräkning**

		<b>2007</b>	<b>2006</b>
		(tkr)	(tkr)
<b>Kortfristiga skulder</b>			
Checkkredit	Not 21	-	-
Leverantörsskulder		2 184	1 626
Övriga kostfristiga skulder	Not 3	1 529	2 691
Upplupna kostnader och förutbetalda intäkter	Not 22	10 633	10 858
<b>Summa kortfristiga skulder</b>		<b>14 346</b>	<b>15 175</b>
<b>SUMMA EGET KAPITAL OCH SKULDER</b>		<b>62 394</b>	<b>63 891</b>

**STÄLLDA PANTER**

För egna skulder till kreditinstitut		28 500	28 500
--------------------------------------	--	--------	--------

**ANSVARSFÖRBINDELSER**

Inga Inga

**KLTKs resultaträkning**

		<b>2007-01-01</b>	<b>1900-01-20</b>
		<b>2007-12-31</b>	<b>2006-12-31</b>
		(tkr)	(tkr)
<b>Rörelsens intäkter</b>			
Nettoomsättning	Not 2	15 994	14 718
Bidrag M & A W:s Minnesfond	Not 3	506	982
Gåvor	Not 4	-	1 500
<b>Summa rörelsens intäkter</b>		<b>16 500</b>	<b>17 200</b>
<b>Rörelsens kostnader</b>			
Övriga externa kostnader	Not 5	-9 190	-7 696
Personalkostnader	Not 6	-3 383	-3 894
Avskrivningar på inventarier		-1 798	-1 798
<b>Summa rörelsens kostnader</b>		<b>-14 371</b>	<b>-13 388</b>
<b>Rörelseresultat</b>	Not 7	<b>2 129</b>	<b>3 812</b>
<b>Resultat från finansiella investeringar</b>			
Ränteintäkter	Not 8	200	128
Räntekostnader	Not 9	-1 620	-1 507
<b>Summa resultat från finansiella investeringar</b>		<b>-1 420</b>	<b>-1 379</b>
<b>Resultat före avsättningar</b>		<b>709</b>	<b>2 433</b>
Avsättning Husky Wallenbergs Fond	Not 4	-	-1 500
<b>Årets resultat</b>		<b>709</b>	<b>933</b>

**Kungl. Lawn Tennis Klubben**  
**Org.nr 802002-0031**

**KLTKs balansräkning**

		<b>2007</b>	<b>2006</b>
		(tkr)	(tkr)
<b>TILLGÅNGAR</b>			
<b>Anläggningstillgångar</b>			
<b>Materiella anläggningstillgångar</b>			
Hallbyggnad	Not 10	45 606	47 309
Bostadsrätt	Not 11	246	252
Utomhusbanor	Not 12	178	267
<b>Summa materiella anläggningstillgångar</b>		<b>46 030</b>	<b>47 828</b>
<b>Finansiella anläggningstillgångar</b>			
Andelar i koncernföretag	Not 14	350	350
Andelar i intresseföretag	Not 15	200	200
Andra långfristiga värdepappersinnehav	Not 16	1 350	1 350
Andra långfristiga fordringar	Not 17	194	802
<b>Summa finansiella anläggningstillgångar</b>		<b>2 094</b>	<b>2 702</b>
<b>Summa anläggningstillgångar</b>		<b>48 124</b>	<b>50 530</b>
<b>Omsättningstillgångar</b>			
<b>Kortfristiga fordringar</b>			
Kundfordringar		3 422	2 756
Fordran koncernföretag		2 298	2 298
Fordran intresseföretag		1 179	1 179
Aktuell skattefordran		62	48
Övriga kortfristiga fordringar		269	37
Förutbetalda kostnader och upplupna intäkter		643	498
<b>Summa kortfristiga fordringar</b>		<b>7 873</b>	<b>6 816</b>
<b>Kassa och bank</b>	Not 21	2 149	1 431
<b>Summa omsättningstillgångar</b>		<b>10 022</b>	<b>8 247</b>
<b>SUMMA TILLGÅNGAR</b>		<b>58 146</b>	<b>58 777</b>

**Kungl. Lawn Tennis Klubben**  
**Org.nr 802002-0031**

**KLTKs balansräkning**

		<b>2007</b>	<b>2006</b>
		(tkr)	(tkr)
<b>EGET KAPITAL OCH SKULDER</b>			
<b>Eget kapital</b>	Not 18		
<b>Bundet eget kapital</b>			
Fonder		229	-
<b>Summa bundet eget kapital</b>		<b>229</b>	<b>-</b>
<b>Fritt eget kapital</b>			
Kapitalkonto		3 981	4 681
Fonder		9 140	7 040
Årets resultat		709	933
<b>Summa fritt eget kapital</b>		<b>13 830</b>	<b>12 654</b>
<b>Summa eget kapital</b>		<b>14 059</b>	<b>12 654</b>
<b>Långfristiga skulder</b>			
Skulder till kreditinstitut	Not 19	28 500	30 000
Andra långfristiga skulder	Not 20	1 155	1 536
<b>Summa långfristiga skulder</b>		<b>29 655</b>	<b>31 536</b>
<b>Kortfristiga skulder</b>			
Leverantörsskulder		333	37
Skuld koncernföretag		7 173	5 864
Övriga kortfristiga skulder	Not 3	1 273	2 454
Upplupna kostnader och förutbetalda intäkter	Not 22	5 653	6 232
<b>Summa kortfristiga skulder</b>		<b>14 432</b>	<b>14 587</b>
<b>SUMMA EGET KAPITAL OCH SKULDER</b>		<b>58 146</b>	<b>58 777</b>
<b>STÄLLDA PANTER</b>			
För egna skulder till kreditinstitut		28 500	28 500
<b>ANSVARSFÖRBINDELSER</b>		Inga	Inga

## Noter

### Not 1 Redovisnings- och värderingsprinciper

Koncernen består av Kungl. Lawn Tennis Klubben, KLTK, samt de tre helägda dotterbolagen Kungl. Tennishallen AB, KLTK Service Aktiebolag och Restaurang G 5 Aktiebolag. Kungl. Tennishallen AB äger till 100 % KLTK Sport AB.

Årsredovisningen i verksamhetsberättelsen är upprättad enligt ÅRL. Koncernredovisningen är upprättad enligt förvärvsmetoden.

För koncernredovisningen har vägledning hämtats ur Redovisningsrådets rekommendation RR 1:00. Detta innebär att obeskattade reserver fördelas mellan uppskjuten skatteskuld (28%) och bundet eget kapital (72%) i koncernbalansräkningen. I konsekvens härmed förs årets förändring av obeskattade reserver efter avdrag för uppskjuten skatt direkt till årsresultatet i koncernresultaträkningen.

#### Intäkter

Intäkter har upptagits till verkligt värde av vad som erhållits eller kommer att erhållas.

#### Fordringar

Fordringar upptas till det lägsta av nominellt värde och det belopp varmed de beräknas inflyta.

#### Varulager

Varulagret har värderats till det lägsta av anskaffningsvärdet och verkligt värde enligt FIFO-principen. Avdrag för inkurans har skett efter individuell bedömning.

#### Materiala anläggningstillgångar

Materiala anläggningstillgångar redovisas till anskaffningsvärde med avdrag för ackumulerade avskrivningar och eventuella nedskrivningar.

Linjär avskrivning görs på avskrivningsbart belopp (anskaffningsvärde med avdrag för beräknat restvärde) över tillgångarnas nyttjandeperiod enligt följande:

- för hallbyggnad	20 - 50 år
- för bostadsrätt	50 år
- för utomhusanläggning	20 - 50 år
- för datorer	3 år
- för inventarier	5-10 år

### Not 2 Nettoomsättningens fördelning

	Koncernen		KLTK	
	2007	2006	2007	2006
Hysesintäkter	7 205	5 715	4 300	4 300
Intäkter av tennis och squash	4 827	5 495	-	-
Butiksförsäljning sportartiklar	2 452	3 648	-	-
Års-, spel- och kursavgifter	9 432	8 455	9 830	8 455
Inträdesavgifter	398	-	-	-
Evenemang	2 705	3 036	-	-
Stockholm Open	502	513	502	513
Övriga intäkter	1 415	1 574	1 362	1 450
<b>Summa</b>	<b>28 936</b>	<b>28 436</b>	<b>15 994</b>	<b>14 718</b>

### Not 3 Bidrag M & A W:s Minnesfond

Totalt erhållet bidrag under 2005 uppgick till 5 000 tkr. Under 2005 och 2006 kostnadsfördes 3 433 tkr i Klubben avseende byte av lanterniner, renovering av restaurangen samt iordningställande av Mr G:s rum. Under 2007 har 506 tkr använts till isolering och dränering av fastigheten. Kvarvarande 1 061 tkr har skuld-förts.

### Not 4 Gåvor

I samband med KLTKs ordförandes, Marcus "Husky" Wallenberg, 50 årsdag 2006 erhöll Klubben gåvor att i första hand användas för att bestrida kostnader för förestående om- eller tillbyggnadsarbeten av klubbens anläggningar. Gåvornas bokförda värde, 1 500 tkr, avsattes för detta ändamål som eget kapital under rubriken Husky Wallenbergs Fond.

### Not 5 Övriga externa kostnader

#### Reparationskostnader

Utgifter för reparation av Kungl. Tennishallen utförd under 2007 har uppgått till 4 892 tkr varav 1 739 tkr har kostnadsförts i Klubben och 3 153 tkr har kostnadsförts i Kungl. Tennishallen AB.

#### Arvoden till revisorer

Ernst & Young AB

	Koncernen		KLTK	
	2007	2006	2007	2006
Revisionsuppdrag	60	70	-	-
Övriga uppdrag	10	30	-	-
<b>Summa</b>	<b>70</b>	<b>100</b>	<b>-</b>	<b>-</b>

### Not 6 Personalkostnader och andra ersättningar

Medelantalet anställda, med fördelning på kvinnor och män har uppgått till:

	Koncernen		KLTK	
	2007	2006	2007	2006
Kvinnor	7	9	2	3
Män	12	12	6	6
<b>Summa</b>	<b>19</b>	<b>21</b>	<b>8</b>	<b>9</b>

Personalkostnader har uppgått till:

	Koncernen		KLTK	
	2007	2006	2007	2006
<u>Löner och andra ersättningar</u>				
Klubbdirektör / VD	502	-	-	-
Övriga anställda	5 647	6 123	2 470	2 791
<i>Summa</i>	<i>6 149</i>	<i>6 123</i>	<i>2 470</i>	<i>2 791</i>

#### Sociala kostnader

Pensionkostnader för Klubbdirektör/VD	-	-	-	-
Pensionskostnader för övriga anställda	410	494	94	158
Sociala avgifter enligt lagstadgade avtal	1 921	2 090	745	864
<i>Summa</i>	<i>2 331</i>	<i>2 584</i>	<i>839</i>	<i>1 022</i>

Övriga personalkostnader

	284	290	74	81
--	-----	-----	----	----

**Totalt** **8 764** **8 997** **3 383** **3 894**

Arvode till VD redovisas i resultaträkningen bland Övriga externa kostnader. Arvode har ej utgått till styrelsens ledamöter.

**Not 6 Personal, forts**

Uppllysning om sjukfrånvaro:

	KLTK	
	2007	2006
Total sjukfrånvaro	0,9%	0,2%
Långtidsfrånvaro	0%	0%

Total sjukfrånvaro anges i procent av de anställdas sammanlagda ordinarie arbetstid. Ordinarie arbetstid inkluderar semesterledighet. Långtidssjukfrånvaro är den andel av sjukfrånvaron som avser frånvaro under en sammanhängande tid av 60 dagar eller mer. Sjukfrånvaro i grupper med högst tio anställda redovisas ej.

Fördelningen mellan kvinnor och män i företagets styrelse/företagsledning:

	KLTK	
	2007	2006
Kvinnor	3	3
Män	8	8
<b>Summa</b>	<b>11</b>	<b>11</b>

**Not 7 Inköp och försäljning mellan koncernföretag**

Av årets inköp avser 6 518 tkr (2006: 5 259 tkr) inköp från andra koncernföretag.

Av årets försäljning avser 4 300 tkr (2006: 4 300 tkr) försäljning till andra koncernföretag.

**Not 8 Ränteintäkter**

	Koncernen		KLTK	
	2007	2006	2007	2006
Räntor från koncernföretag	-	-	-	-
Övriga räntor	257	163	200	128
<b>Totalt</b>	<b>257</b>	<b>163</b>	<b>200</b>	<b>128</b>

**Not 9 Räntekostnader**

	Koncernen		KLTK	
	2007	2006	2007	2006
Räntor till koncernföretag	-	-	69	87
Övriga räntor	1 634	1 512	1 551	1 420
<b>Totalt</b>	<b>1 634</b>	<b>1 512</b>	<b>1 620</b>	<b>1 507</b>

**Not 10 Hallbyggnad**

	Koncernen		KLTK	
	2007	2006	2007	2006
Ingående anskaffningsvärde	61 474	61 474	61 474	61 474
Årets investeringar	-	-	-	-
Utgående ackumulerade anskaffningsvärden	61 474	61 474	61 474	61 474
Ingående avskrivningar	-14 165	-12 462	-14 165	-12 462
Årets avskrivningar enligt plan	-1 703	-1 703	-1 703	-1 703
Utgående ackumulerade avskrivningar	-15 868	-14 165	-15 868	-14 165
<b>Bokfört värde</b>	<b>45 606</b>	<b>47 309</b>	<b>45 606</b>	<b>47 309</b>

**Not 11 Bostadsrätt**

	Koncernen		KLTK	
	2007	2006	2007	2006
Ingående anskaffningsvärde	300	300	300	300
Utgående ackumulerade anskaffningsvärden	300	300	300	300
Ingående avskrivningar	-48	-42	-48	-42
Årets avskrivningar enligt plan	-6	-6	-6	-6
Utgående ackumulerade avskrivningar	-54	-48	-54	-48
<b>Bokfört värde</b>	<b>246</b>	<b>252</b>	<b>246</b>	<b>252</b>

**Not 12 Utomhusbanor**

	Koncernen		KLTK	
	2007	2006	2007	2006
Ingående anskaffningsvärde	1 791	1 791	1 791	1 791
Utgående ackumulerade anskaffningsvärden	1 791	1 791	1 791	1 791
Ingående avskrivningar	-1 524	-1 435	-1 524	-1 435
Årets avskrivningar enligt plan	-89	-89	-89	-89
Utgående ackumulerade avskrivningar	-1 613	-1 524	-1 613	-1 524
<b>Bokfört värde</b>	<b>178</b>	<b>267</b>	<b>178</b>	<b>267</b>

**Not 13 Inventarier**

	Koncernen		KLTK	
	2007	2006	2007	2006
Ingående anskaffningsvärde	8 668	7 769	-	-
Årets inköp	453	899	-	-
Utgående ackumulerade anskaffningsvärden	9 121	8 668	-	-
Ingående avskrivningar	-5 869	-5 176	-	-
Årets avskrivningar enligt plan	-636	-693	-	-
Utgående ackumulerade avskrivningar	-6 505	-5 869	-	-
<b>Bokfört värde</b>	<b>2 616</b>	<b>2 799</b>	<b>-</b>	<b>-</b>



**Not 14 Andelar i koncernföretag**

	KLTK	
	2007	2006
In- och utgående anskaffningsvärde	1 300	1 300
In- och utgående nedskrivningar	-950	-950
<b>Bokfört värde</b>	<b>350</b>	<b>350</b>

	Antal andelar	Eget kapital	Årets resultat	Kapitalandel	Bokfört värde
Kungl. Tennishallen AB	600 st	1 219	2	100%	50
KLTK Sport AB	4 000 st	222	-	100%	-
KLTK Service Aktiebolag	1 000 st	104	-	100%	100
Restaurang G 5 Aktiebolag	2 000 st	202	-	100%	200
<b>Summa</b>					<b>350</b>

	Organisationsnr	Säte
Kungl. Tennishallen AB	556041-2693	Stockholm
KLTK Sport AB	556043-1511	Stockholm
KLTK Service Aktiebolag	556304-7561	Stockholm
Restaurang G 5 Aktiebolag	556255-4567	Stockholm

**Not 15 Andelar i intresseföretag**

	KLTK				
	2007	2006			
In- och utgående anskaffningsvärde	200	200			
	Antal andelar	Eget kapital	Årets resultat	Kapitalandel	Bokfört värde
Stockholm Open Service AB, org nr 556220-7182, säte Stockholm	2 000	2 319	196	40%	200

Eget kapital och Årets resultat enligt årsredovisning per 2007-04-30.

**Not 16 Andra långfristiga värdepappersinnehav**

	Bokfört värde	Börsvärde
Aktier Investor AB, serie A	1 350	1 428

**Not 17 Andra långfristiga fordringar**

	Koncernen		KLTK	
	2007	2006	2007	2006
Förlagsbevis i Kungl. Tennishallen AB (nom.värde)	227	227	16	16
H M Konung Gustaf V:s Minnesfond: <i>Förlagsbevis i Kungl. Tennishallen AB (nom.värde)</i>	25	25	25	25
Carl Erik Petterssons Minnesfond: <i>Förlagsbevis i Kungl. Tennishallen AB (nom.värde)</i>	14	14	14	14
<i>Företagskonto</i>	-	1	-	1
Tage Birkes Minnesfond: <i>Företagskonto</i>	-	10	-	10
Marcus Wallenbergs Fond	-	562	-	562
Fordran jämkningsoms	179	223	139	174
<b>Summa</b>	<b>445</b>	<b>1 062</b>	<b>194</b>	<b>802</b>

**Not 18 Eget kapital**

<b>Koncernen</b>	<b>Bundna reserver</b>	<b>Kapital- konto</b>	<b>Fonder</b>	<b>Fria reserver</b>	<b>Årets resultat</b>
Belopp vid årets ingång	2 075	4 681	7 040	425	1 002
Förskjutning mellan bundna och fria reserver	-136	-69		205	
Vinstdisposition		1 002			-1 002
Om rubricering fonder	229	-1 633	2 100		
Årets resultat					575
<b>Belopp vid årets utgång</b>	<b>2 168</b>	<b>3 981</b>	<b>9 140</b>	<b>630</b>	<b>575</b>

**KLTK**

Belopp vid årets ingång	-	4 681	7 040		933
Vinstdisposition		933			-933
Om rubricering fonder	229	-1 633	2 100		
Årets resultat					709
<b>Belopp vid årets utgång</b>	<b>229</b>	<b>3 981</b>	<b>9 140</b>		<b>709</b>

**Bundet kapital, fonder**

H M Konung Gustaf V:s Minnesfond	25			<b>Fritt kapital, fonder</b>	
Carl Erik Petterssons Minnesfond	15			Ungdomsfond	7 040
Tage Birkes Minnesfond	10			Marcus Wallenbergs Fond	562
Aja Fagrells Minnesfond	31			Husky Wallenbergs Fond	1 500
Sven Österlunds Minnesfond	44			Ulf Schmidts Juniorfond	38
Gregory Cup Fond	100				<b>9 140</b>
Medlemmars Minnesfond	4				
	<b>229</b>				

Insättningar till Medlemmars Minnesfond har skett till minne av Gull Edgren, Eva Leo, Åke Belfrage, Ulla Garell Norrbom, Gunnar Holm, Ann Rehbinder, Bibbi Gullbrandsson och Stig Billgert.

**Not 19 Skulder till kreditinstitut**

Skulden förfaller till betalning senare än fem år efter bokslutsdatum.

**Not 20 Andra långfristiga skulder**

	<b>Koncernen</b>		<b>KLTK</b>	
	<b>2007</b>	<b>2006</b>	<b>2007</b>	<b>2006</b>
H M Konung Gustaf V:s Minnesfond	-	25	-	25
Carl Erik Petterssons Minnesfond	-	15	-	15
Tage Birkes Minnesfond	-	10	-	10
Marcus Wallenbergs Minnesfond	-	562	-	562
Aja Fagrells Minnesfond	-	15	-	15
Sven Österlunds Minnesfond	-	31	-	31
Ulf Schmidts Juniorfond	-	38	-	38
Medlemsinsatser	1 155	840	1 155	840
<b>Summa</b>	<b>1 155</b>	<b>1 536</b>	<b>1 155</b>	<b>1 536</b>

Fonderna är fr o m 2007 omklassificerade till eget kapital.

**Not 21            Checkkredit**

	<b>Koncernen</b>		<b>KLTK</b>	
	<b>2007</b>	<b>2006</b>	<b>2007</b>	<b>2006</b>
Utnyttjat belopp uppgår till	-	-	-	-
Beviljad checkkredit uppgår till	5 000	5 000	1 500	1 500

**Not 22            Upplupna kostnader och förutbetalda intäkter**

	<b>Koncernen</b>		<b>KLTK</b>	
	<b>2007</b>	<b>2006</b>	<b>2007</b>	<b>2006</b>
Förutbetalda intäkter abonnenter	2 052	2 340	-	-
Förutbetalda hyror	1 648	1 408	-	875
Semesterlöneskuld	294	671	32	286
Sociala avgifter semesterlöndeskuld	95	218	10	93
Upplupna räntor	39	51	39	51
Års-, spel- och kursavgifter	4 974	4 487	4 974	4 487
Övriga poster	1 531	1 683	598	440
<b>Totalt</b>	<b>10 633</b>	<b>10 858</b>	<b>5 653</b>	<b>6 232</b>

Stockholm den 20 februari 2008

.....  
 Marcus Wallenberg  
 Ordförande

.....  
 Lars Ölander

.....  
 Ingela Baltscheffsky

.....  
 Börje Westberg

.....  
 Hans Hedström

.....  
 Johanna Ingnäs

.....  
 Andreas Stenberg

.....  
 Anna Svefors

.....  
 Staffan Söderström

.....  
 Mattias Yrgård

.....  
 Mats Låftman  
 Generalsekreterare

Vår revisionsberättelse har avgivits            2008

.....  
 Alexander Hagberg  
 Auktoriserad revisor

.....  
 Lars Svensson  
 Förtroendevald revisor

# Revisionsberättelse

---

Till årsmötet i Kungl. Lawn Tennis Klubben

Org nr 802002-0031

---

Vi har granskat årsredovisningen, koncernredovisningen och bokföringen samt styrelsens förvaltning i Kungl. Lawn Tennis Klubben för räkenskapsåret 2007-01-01 - 2007-12-31. Det är styrelsen som har ansvaret för räkenskapshandlingarna och förvaltningen och för att årsredovisningslagen tillämpas vid upprättandet av årsredovisningen och koncernredovisningen. Vårt ansvar är att uttala oss om årsredovisningen, koncernredovisningen och förvaltningen på grundval av vår revision.

Revisionen har utförts i enlighet med god revisionsssed i Sverige. Det innebär att vi planerat och genomfört revisionen för att med hög men inte absolut säkerhet försäkra oss om att årsredovisningen och koncernredovisningen inte innehåller väsentliga felaktigheter. En revision innefattar att granska ett urval av underlagen för belopp och annan information i räkenskapshandlingarna. I en revision ingår också att pröva redovisningsprinciperna och styrelsens tillämpning av dem samt att bedöma de betydelsefulla uppskattningar som styrelsen gjort när den upprättat årsredovisningen och koncernredovisningen samt att utvärdera den samlade informationen i årsredovisningen och koncernredovisningen. Som underlag för vårt uttalande om ansvarsfrihet har vi granskat väsentliga beslut, åtgärder och förhållanden i Klubben för att kunna bedöma om någon styrelseledamot är ersättningsskyldig mot Klubben. Vi har även granskat om någon styrelseledamot på annat sätt handlat i strid med bokföringslagen, årsredovisningen eller Klubbens stadgar. Vi anser att vår revision ger oss rimlig grund för våra uttalanden nedan.

Årsredovisningen och koncernredovisningen har upprättats i enlighet med årsredovisningslagen och ger därmed en rättvisande bild av Klubbens och koncernens resultat och ställning i enlighet med god redovisningssed i Sverige. Förvaltningsberättelsen är förenlig med årsredovisningens och koncernredovisningens övriga delar.

Vi tillstryker att årsmötet fastställer resultaträkningen och balansräkningen för Klubben och för koncernen, disponerar vinsten i Klubben enligt förslaget i förvaltningsberättelsen och bevilja styrelsens ledamöter ansvarsfrihet för räkenskapsåret.

Stockholm den mars 2008

Alexander Hagberg  
Auktoriserad revisor

Lars Svensson  
Förtroendevald revisor

# ARBETSPLAN FÖR VERKSAMHETS- ÅRET 2008

## KLTK:s vision

*KLTK:s vision är att befästa och förstärka Klubbens och Kungl. Tennishallens position som en trygg och naturlig mötesplats för tennisspelare och deras familjer i Stockholm.*

Arbetet med att stärka klubben som en familjeklubb pågår. Nyss utökade familjerabatter är ett exempel på detta. Fler skraddarsyddas aktiviteter som passar familjer kommer att genomföras.



## KLTK:s mål

*Alla som spelar i hallen är medlemmar eller gäster till medlemmar.*

Arbetet med att rekrytera nya medlemmar och samtidigt avveckla fasta abonnemang pågår. Under 2007 avslutades 95 fasta tider och 2008 planerar vi för att säga upp ca 25 tider.

*Medlemmarna utgörs av såväl elit-, tävlings- som motionspelare i alla åldrar med en jämn könsfördelning.*

Åldersfördelningen är god, våra yngsta medlemmar är fyra år och vår äldsta är 91 år. Vad gäller könsfördelningen så kan vi bli mycket bättre. Idag är vi 24 % kvinnor och 76 % män. Ett viktigt verktyg i detta arbete är att upprätthålla vår välskötta damverksamhet.

*Erbjuda tennis och annan träning i sådan utsträckning och former att alla*

*medlemmars tennis kan utvecklas.*

Klubben arrangerar varje vecka speltillfällen med tränare och åtta mycket erfarna personer arbetar som samarbetande tränare i KLTK.

*Medlemmarna och framför allt våra juniorer/ungdomar, skall känna glädje och stoltbet över att spela i Kungl. Tennishallen och för KLTK.*

Att Svenska Tennisförbundet väljer att etablera sin nya elitsatsning Team Catella Tennis Academy på Kungliga torde stimulera våra egna juniorer.

*Tillhandahålla resultatorienterad satsning på egna juniorer/ungdomar.*

Arbetet med att stöpa om juniorverksamheten fortsätter. Flera nyckelpersoner har rekryterats men ytterligare förstärkning med hög kompetens kommer att ske under året, se arbetsplanen för Juniorakademien.

*Erbjuda ett brett utbud av kringtjänster med anknäring till tennisutövande och klubbverksamhet.*

Restaurangen stod för 2007 års största förbättring, och målet är att butik och reception skall genomgå motsvarande utveckling under 2008. Gymverksamheten drivs mycket professionellt idag vad avser personlig träning. Service till medlemmar som tränar på egen hand måste dock förbättras.

*Utveckla och underhålla Kungl. Tennishallen i sådan utsträckning att den bibehåller positionen som Sveriges bästa tennisanläggning för spel året runt.*

Arbetet med att utveckla och underhålla Kungl. Tennishallen fortsätter under 2008 och innebär bl.a. att en översyn av takkonstruktionen kommer att ske.

*Avgifterna skall av medlemmarna uppfattas som rimliga.*

Trots ett fortsatt omfattande renoveringsbehov samt en oviss framtid vad avser våra annexbanor så avser styrelsen att bibehålla detta mål.

*Bidra på ett aktivt sätt till verksamheterna inom Svenska Tennisförbundet och Stockholms Tennisförbund.*

Flera av KLTK:s medlemmar har betydelsefulla positioner inom dessa bägge organisationer.

*Klubbens värderingar är vedertaget idrottsliga så som fair play, gott kamratskap och en sund livsstil.*

Att överföra våra idrottsliga värderingar till nästa generation är kanske det viktigaste målet. Våra juniorledare är uppmärksamma på frågan och alla tendenser till att inte dela dessa värderingar påtalas.

## Familjeklubb

KLTK:s vision är att vara en mötesplats för tennisspelare och deras familjer. Idéer kring hur familjetanken kan stärkas är ett prioriterat område för styrelsen. Den kanske viktigaste åtgärden i denna fråga är införandet av familjerabatter som numer också gäller för Juniorakademien. Andra mer mjuka insatser är mini-clinic i samband med seriematcher och andra klubbtävlingar och en mer barnanpassad meny i restaurangen. Inte mindre än 26 % av klubbens Aktiva medlemmar har ytterligare minst en familjemedlem som klubbkamrat.

## Juniorakademien

De övergripande målen för KLTKs Juniorakademi är att

- säkerställa klubben en god medlemsrekrytering samt förse klubben och svensk tennis med bra tennisspelare,
- utveckla spelare som dels är tekniskt, taktiskt och fysiskt starka, dels är självständiga, ansvarsfulla, ödmjuka och socialt utvecklade individer både på och utanför banan,
- klubben skall bli självförsörjande



på tävlingsspelare,

- alla elever skall utveckla sin tennis till lägst en nivå som möjliggör matchspel med sina kamrater i både singel och dubbel samt bra motion.

KLTK:s Juniorakademi har som resultatmål att

- minst en elev varje år skall ta steget upp till svensk seniorelitsnivå,
- minst 10 elever skall vara rankade bland de 10 bästa i Sverige i sin åldersklass,
- minst 15 elever skall vara rankade bland de 10 bästa i Stockholm för sin ålder,
- det stora flertalet av eleverna skall förbättra sin ranking år från år.

Som breddmål gäller att minst 50 elever med konkurrenskraft skall delta i Båstadtennisen.

I syfte att uppnå målen skall KLTK:s Juniorakademi

- erbjuda en attraktiv tennisutbildning som bidrar till att skapa ett livslångt intresse för tennis,
- erbjuda adekvat tennisutbildning och klubbgemenskap för såväl juniorer med ambitionen att bli elitspelare som juniorer som främst ser tennisen som en kul och meningsfull fritidssysselsättning. Det innebär att verksamheten skall hålla så hög kvalitet

att den attraherar spelare på alla nivåer,

- stimulera tävlingsspel och träning på egen hand.

Målen ovan uttrycker en mycket hög ambitionsnivå där både elit och bredd skall kunna samsas. Det är inte realistiskt att vi kommer att uppfylla målen varje år. Under 2007 nådde vi dock på det stora hela resultat- och breddmålen i tävlingsverksamheten.

Även om KLTK:s juniorer var mycket framgångsrika under 2007 så finns det svagheter i verksamheten, svagheter som funnits länge. Några av dessa som är särskilt angelägna att åtgärda i syfte att i ett längre perspektiv nå målen, är att vi har

- få spelare över 15 år
- få spelare under 12 år som visar tävlingsambitioner,
- få flickor, och
- för lite återkoppling till elever och föräldrar.

I syfte att åtgärda ovanstående svagheter kommer Juniorakademien under 2008 att

- förädla tränarstaben och delegera väl definierade ansvarsområden till enskilda tränare,

- ta fram åtgärdsprogram för att utveckla elevunderlaget där vi har brister, och
- klargöra träningsprogram samt rättigheter och skyldigheter.

Större ansträngningar kommer också göras för att hålla ned antalet vakanser och därigenom undvika intäktsbortfall. Det finns många barn och ungdomar som vill börja i Juniorakademien, men det kan vara svårt att hitta passande grupper och tider.

I likhet med förra året planeras den ordinarie verksamheten bedrivas under två terminer, vår- respektive hösttermin. Vårterminen omfattar 17 veckor och sträcker sig under perioden januari-maj. Höstterminen omfattar 13 veckor och sträcker sig under perioden september-december. För tävlingsjuniorerna planeras även träning under första hälften av juni samt i vissa fall inför större tävlingar under sommarmånaderna. Under våren planeras ett grusläger utomlands för våra tävlingsspelare. Läger och kurser, vilka är öppna för alla elever, kommer också genomföras under vissa veckor när den ordinarie verksamheten har uppehåll. I likhet med 2007 kommer fysträningen och tävlingsbevakningen spela en central roll.





## Seniorer

Vi kommer även framöver att mycket noggrant bevaka beläggningsgraden och bokningsläget för klubbens medlemmar.

Social tennis i sin nuvarande form kommer att fortsätta inte minst som ett utmärkt instrument för nya medlemmar att träffa klubbkamrater.

Indoors Position (IP) rullar vidare och inom ramen för detta spel genomförs årligen två Blixtutmaningar.

KLTK Doubles Championship spelas den 12 april och damdubbel och herrdubbel får sällskap av en nyinrättad mixad klass.

Olika tennisaktiviteter kopplade till mat och trevlig samvaro kommer att arrangeras under året.

Samarbetet mellan Dam- och Herrkommittén kommer att intensifieras och frågor kring hur KLTK kan vidareutvecklas som en familjeklubb ska prioriteras.

Ett antal klubbmatcher är planerade på olika nivåer mot både svenska och internationella klubbar däribland All England LTC, Hellerup IK, SALK, Djursholms TK och Lidingö TK.

## Sponsorkommittén

Den kontinuerliga bearbetning som inleddes i januari 2006 fortsätter. Det positiva mottagandet på marknaden som KLTK:s sponsorprodukter rönt bekräftar att vi arbetar rätt. Målsättningen är att kontraktera en ny huvudsponsor och en ny officiell leverantör samt tre nya kunder till Mr G:s rum.

## Information

Vår hemsida är mycket välbesökt. Inte mindre än 3.424 unika adresser besökte sidan i november månad 2007. Arbetet med att utveckla hemsidan fortsätter och våra nyhetsbrev ska fortsätta i motsva-



rande omfattning.

Externa rekryteringskampanjer via E24 och TV8 kommer att genomföras under året.

## Kungl. Tennishallen AB

Förutom det årliga löpande underhållet kommer en översyn av takkonstruktionen att ske. Under 2008 påbörjas också planeringsarbetet inför en framtid utan våra annexbanor.

## Ekonomi

Klubbens mål från tidigare år att ytterligare öka antalet medlemmar, antalet sponsorer samt hålla en hög beläggning av lokalyresgäster kvarstår.

Arbetet fokuseras på kärnverksamheten, tennis, och skall samtidigt vara kostnadsmedvetet. Förutsättning skall skapas för en eventuell framtida utbyggnad som ersättning för annexbanorna.

För 2008 budgeteras ett positivt resultat på 0,5 mkr med ett utrymme för underhåll av fastigheten på 3 mkr.

## RESULTATBUDGET KONCERNEN 2008 (tkr)

	Utfall 2005	Utfall 2006	Budget 2007	Utfall 2007	Budget 2008
<b>INTÄKTER</b>					
Årsavgifter	906	933	1 200	1 170	1 200
Tennis abonnenter	2 199	2 275	2 620	2 552	2 950
Spelavg fast tid ftg	1 514	1 457	1 525	1 150	1 075
Spelavg fast tid fys	1 523	1 340	1 350	885	600
Spelavg ant.tid	3 290	3 728	4 215	4 672	5 350
Tränaravgifter	-	-	350	249	225
Gästavgift	517	567	500	655	600
Spelavg junior	2 725	2 803	2 930	2 627	2 520
Vuxenkurs	420	423	420	307	300
Bidrag	262	263	260	252	255
Sponsorer	406	281	900	632	900
Squash	827	691	1 100	1 100	1 050
Lokaler	5 246	5 480	5 525	5 797	5 790
Restaurang	225	225	225	225	225
Butik	1 404	1 435	1 350	910	490
Evenemang	2 380	2 494	1 680	2 320	1 725
Övrigt	208	442	170	180	175
<b>Summa intäkter</b>	<b>24 052</b>	<b>24 837</b>	<b>26 320</b>	<b>25 683</b>	<b>25 430</b>
<b>KOSTNADER</b>					
Personalkostn KLTk	-4 494	-3 894	-4 255	-3 383	-2 950
Personalkostn TAB	-4 808	-4 928	-5 790	-5 161	-3 985
Övriga kostn KLTk	-2 000	-2 323	-2 340	-2 390	-3 135
Övriga kostn TAB	-5 842	-6 893	-7 100	-6 910	-8 000
Löpande underhåll	-1 335	-2 415	-3 550	-4 386	-3 000
Avskrivningar	-2 398	-2 491	-2 485	-2 452	-2 370
Räntenetto	-1 473	-1 350	-1 425	-1 377	-1 490
<b>Summa kostnader</b>	<b>-22 350</b>	<b>-24 294</b>	<b>-26 945</b>	<b>-26 059</b>	<b>-24 930</b>
<b>Rörelseresultat</b>	<b>1 702</b>	<b>543</b>	<b>-625</b>	<b>-376</b>	<b>500</b>
Bidrag M & A W minnesfond	2 451	982	1 450	506	1 061
Inträdesavgifter	366	-9	300	398	-
SO - vinst/aktieägartillskott	813	513	-	502	-
Underhåll renovering	-4 478	-982	-1 450	-506	-1 061
<b>RESULTAT</b>	<b>854</b>	<b>1 047</b>	<b>-325</b>	<b>524</b>	<b>500</b>



## RESULTATBUDGET KLTK 2008 (tkr)

	Utfall 2005	Utfall 2006	Budget 2007	Utfall 2007	Budget 2008
<b>INTÄKTER</b>					
Årsavgifter, seniorer	778	806	950	995	1 000
Årsavgifter, juniorer	128	127	250	175	200
Spelavgifter, anteckningstid	3 290	3 728	4 215	4 672	5 350
Gästavgifter	517	567	500	655	600
Företagsavgifter	237	259	-	-	-
Sponsorkommittén	406	281	900	632	900
Vuxenkurser	239	230	200	117	130
Övriga intäkter	59	110	25	50	30
<b>Summa intäkter</b>	<b>5 654</b>	<b>6 108</b>	<b>7 040</b>	<b>7 296</b>	<b>8 210</b>
<b>KOSTNADER</b>					
Styrelse	-26	-83	-35	-39	-35
Juniorakademin	-1 050	-817	-1 460	-1 052	-1 300
Herrelitkommittén	-147	-192	-120	-103	-120
Damelitkommittén	-78	-75	-95	-99	-95
Herrkommittén	-13	-14	-30	0	-3
Damkommittén	-8	-7	-10	-3	-7
Tävlingskommittén	-16	29	-85	-37	-85
Gregory Cup / CTC	-32	-2	-	-17	-35
Information	-10	-107	-90	-216	-150
Kansli	-1 939	-1 433	-1 380	-1 458	-1 430
Övriga bankkostnader	-3 121	-3 415	-3 660	-3 660	-4 180
Övriga kostnader	-70	-46	-60	-56	-60
<b>Summa kostnader</b>	<b>-6 510</b>	<b>-6 162</b>	<b>-7 025</b>	<b>-6 740</b>	<b>-7 500</b>
<b>Resultat klubbverksamhet</b>	<b>-856</b>	<b>-54</b>	<b>15</b>	<b>556</b>	<b>710</b>
Hysesintäkt fr FAB, fast del	3 500	3 500	3 500	3 500	3 500
Hysesintäkt fr FAB, rörlig del	800	800	800	800	800
Underhåll	-	-	-725	-1 233	-500
Markarrende o övr fast.kostn	-251	-252	-400	-256	-400
Försäkring	-377	-387	-400	-340	-400
Avskrivningar	-1 798	-1 798	-1 800	-1 798	-1 800
Räntenetto	-1 479	-1 380	-1 365	-1 420	-1 510
<b>Resultat fastighet</b>	<b>395</b>	<b>483</b>	<b>-390</b>	<b>-747</b>	<b>-310</b>
<b>Resultat före extraordinära poster och avsättningar</b>	<b>-461</b>	<b>429</b>	<b>-375</b>	<b>-191</b>	<b>400</b>
Bidrag M & A W Minnesfond	2 451	982	1 450	506	1 061
Inträdesavgifter	366	-9	300	398	-
SO - vinst/aktieägartillskott	813	513	-	502	-
Underhåll/renovering	-2 451	-982	-1 450	-506	-1 061
<b>RESULTAT</b>	<b>718</b>	<b>933</b>	<b>-75</b>	<b>709</b>	<b>400</b>

# VALNÄMNDENS FÖRSLAG

Valnämnden föreslår för kommande period följande:

Att antalet styrelseledamöter skall vara oförändrat 1+9.

Marcus Wallenberg	Ordförande	omval till 2009
Lars Ölander	Ledamot	omval till 2011
Ingela Baltscheffsky	Ledamot	omval till 2011
Andreas Stenberg	Ledamot	omval till 2011
Johanna Ingnäs	Ledamot	vald till 2009
Mattias Yrgård	Ledamot	vald till 2009
Hans Hedström	Ledamot	vald till 2009
Börje Westberg	Ledamot	vald till 2010
Anna Svefors	Ledamot	vald till 2010
Staffan Söderström	Ledamot	vald till 2010
Alexander Hagberg	Revisor	omval till 2009
Lars Bonnevier	Personlig rev.suppl	omval till 2009
Lars Svensson	Revisor	omval till 2009
Clas Blix	Personlig rev.suppl.	omval till 2009

Stockholm den 6 februari 2008

Tom Rune

Carl Urban

Christina Myhrman